



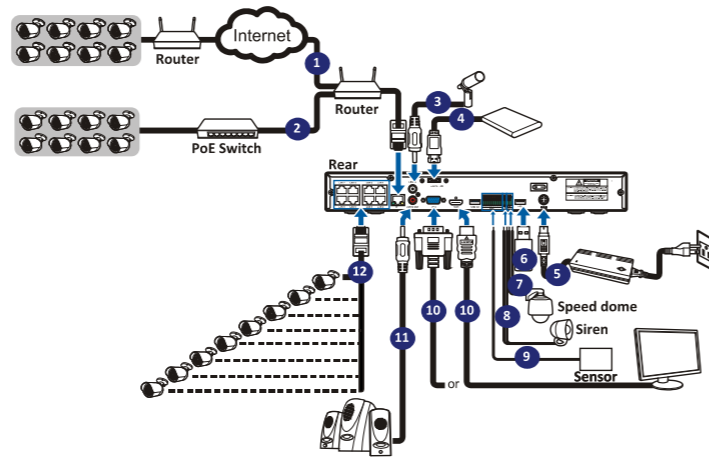
Enregistreur Vidéo Réseau

Guide d'installation rapide

www.gsdgroup.ca

La première fois que vous exécutez le NVR, vous devrez définir votre mot de passe immédiatement afin de protéger votre intimité.
Veuillez vous assurer d'enregistrer votre nom d'utilisateur et votre mot de passe et de les enregistrer dans un endroit sûr. Si vous oubliez votre mot de passe, vous ne pourrez pas vous connecter au système, veuillez contacter votre revendeur pour réinitialiser le mot de passe.

1. Diagramme de Connexion



- 1) Vous pouvez vous connecter à d'autres caméras IP à distance via Internet
- 2) Connectez un câble Ethernet RJ45 CAT.5E ou supérieur pour la connectivité locale. Vous pouvez vous connecter vers d'autres caméras IP via votre réseau local.
- 3) Conversation vocale bidirectionnelle avec le PC distant
- 4) Connectez un disque dur externe aux fichiers de sauvegarde stockés sur le NVR
- 5) Connectez le câble d'alimentation inclus (48V / 2A, connecteur DIN à 4 broches).
- 6) Utilisez le disque flash USB pour la sauvegarde, l'appareil photo ou la mise à niveau du système
- 7) Connectez un périphérique RS-485 tel qu'une caméra dôme rapide.
- 8) Connectez un périphérique de sortie d'alarme externe tel qu'une sirène
- 9) Connecter des capteurs d'alarme externes.
- 10) Connectez la sortie vidéo du NVR au téléviseur ou au moniteur via une connexion HDMI ou VGA
- 11) Connectez des haut-parleurs si vous souhaitez écouter le son audio en direct ou la lecture audio à partir du NVR.
- 12) Connectez les caméras IP PoE. La transmission des caméras peut prendre jusqu'à 1 minute vidéo sur le NVR

Nota : Le diagramme ci-dessus est pour référence seulement. La connexion pratique peut être différente en fonction du NVR que vous avez acheté.

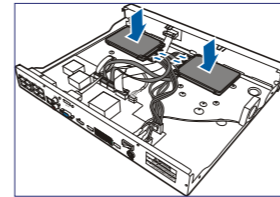
2. Installation du disque dur

Ce NVR prend en charge deux disques durs SATA 3.5" ou 2.5".

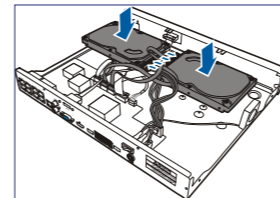
MISE EN GARDE NE PAS installer ni retirer le disque dur pendant que l'appareil est sous tension

a) Connectez les câbles de données et d'alimentation aux deux disques durs et placez les disques durs sur le boîtier du NVR

2.5" disque dur

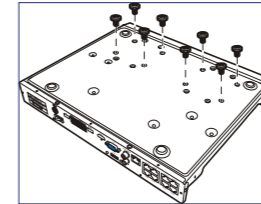


3.5" disque dur

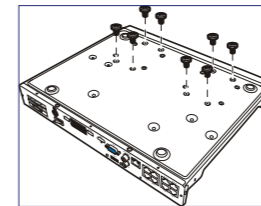


b) Retournez soigneusement le boîtier du NVR et fixez les disques durs au NVR avec les huit (8) vis.

2.5" disque dur



3.5" disque dur

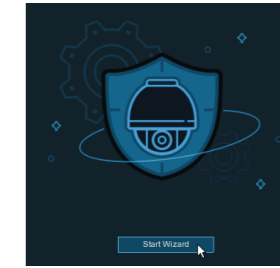


3. Assistant de démarrage

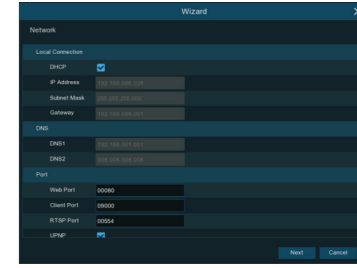
Le menu de configuration de l'assistant comprend: page de démarrage de l'assistant, réseau, configuration réseau, date / heure, Configuration IPC, disque, résolution, mobile et résumé.

1) Démarrer l'assistant

Cliquez sur l'assistant de démarrage pour passer l'étape suivante



2) Configuration du réseau



Si vous vous connectez à un routeur permet d'utiliser DHCP, veuillez cocher la case DHCP. Le routeur attribue automatiquement tous les paramètres réseau à votre NVR. Sauf si le réseau est traité manuellement ci-dessous les paramètres:

Adresse IP: L'adresse IP identifie le NVR dans le réseau. Il se compose de quatre groupes des nombres entre 0 et 255, séparés par des points. Par exemple, «192.168.001.100».

Masque sous-réseau : le masque de sous-réseau est un paramètre réseau qui définit une plage d'adresses IP qui peut être utilisé dans un réseau. Si l'adresse IP est comme une rue dans laquelle vous vivez, masque de sous-réseau c'est comme un quartier. L'adresse de sous-réseau se compose également de quatre groupes de nombres, séparés par des périodes. Par exemple, "255.255.000.000".

Passerelle: Cette adresse permet au NVR d'accéder à Internet. Le format de la passerelle l'adresse est la même que l'adresse IP. Par exemple, «192.168.001.001»

DNS1/DNS2: DNS1 est le serveur DNS principal et DNS2 est un serveur DNS de sauvegarde. Habituellement, cela devrait suffire juste pour entrer l'adresse du serveur DNS1.

Port

Port Web : Il s'agit du port que vous utiliserez pour vous connecter à distance au NVR (par exemple en utilisant le Web Client). Si le port par défaut 80 est déjà pris par d'autres applications, veuillez le changer

Port Client : Il s'agit du port que le NVR utilisera pour envoyer des informations (par exemple en utilisant l'application mobile). Si le port par défaut 9000 est déjà utilisé par d'autres applications, veuillez le changer

Port RTSP : Il s'agit du port auquel le NVR sera autorisé à transmettre le streaming en temps réel à autre appareil (par exemple, en utilisant un lecteur multimédia en streaming).

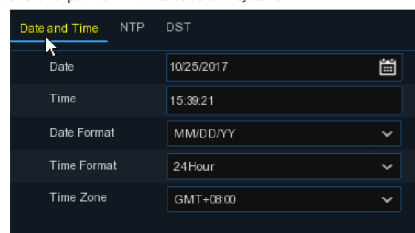
UPnP : Si vous souhaitez vous connecter à distance au NVR en utilisant Web Client, vous devez terminer la redirection de port dans votre routeur. Activez cette option si votre routeur prend en charge UPnP. Dans ce cas, vous n'avez pas besoin de configurer manuellement la redirection de port sur votre routeur. Si votre routeur ne prend pas en charge UPnP, assurez-vous que la redirection de port est terminée manuellement dans votre routeur.

3) Date / heure

Ce menu vous permet de configurer la date, l'heure, le format de la date, le format de l'heure et le fuseau horaire le NTP et le DST.

Date et heure

Cliquez sur l'icône du calendrier pour définir la date actuelle du système.



Date : Cliquez sur l'icône du calendrier pour régler la date du système.

Heure : Cliquez pour régler l'heure du système.

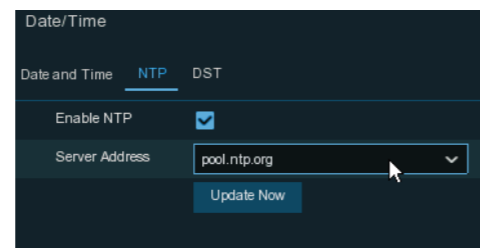
Format date : Choisissez dans le menu déroulant pour définir le format de date préféré.

Format heure : Choisissez le format horaire entre 24 heures et 12 heures.

Fuseau horaire : Réglez le fuseau horaire correct.

NTP

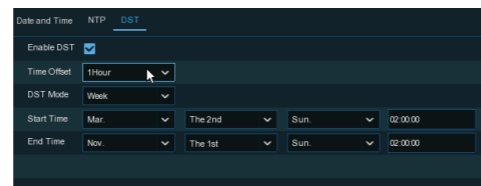
NTP signifie protocole de temps réseau. Cette fonctionnalité vous permet de synchroniser la date et l'heure automatiquement sur le NVR Internet. Par conséquent, le NVR doit être connecté à Internet.



Cochez la case «NTP» et sélectionnez le serveur NTP.

DST

DST signifie l'heure d'été.



DST : Activer si l'heure d'été (DST) est observée dans votre région

Décalage horaire: sélectionnez la durée de décalage pour l'heure d'été.

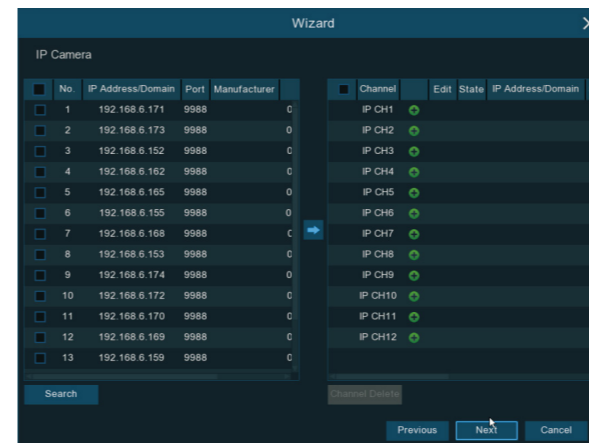
Mode heure: choisissez de régler l'heure d'été en semaines ou en jours

Heure de début / Heure de fin: définissez l'heure de début et l'heure de fin de l'heure d'été

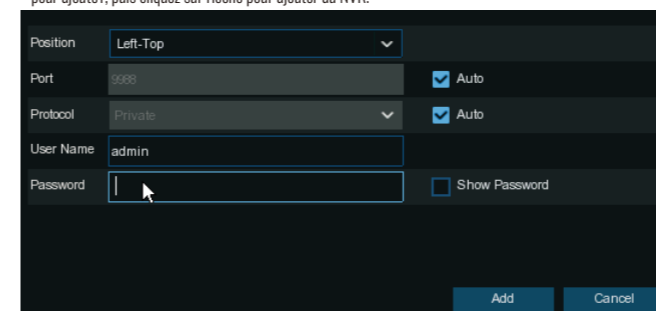
de l'heure d'été

4) Caméra IP

Ce menu vous permet d'ajouter des caméras IP au NVR.

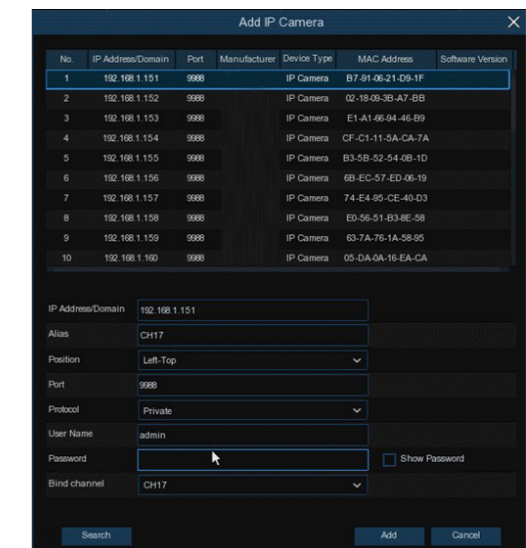


Cliquez sur Rechercher pour rechercher des caméras IP sur le même réseau. Choisissez la ou les caméras IP que vous souhaitez pour ajouter, puis cliquez sur l'icône -> pour ajouter au NVR. pour ajouter, puis cliquez sur l'icône pour ajouter au NVR.



Saisissez le nom d'utilisateur et le mot de passe de la caméra pour ajouter la ou les caméras.

Vous pouvez également cliquer sur le bouton + pour ajouter une caméra IP individuelle à un seul canal



Cliquez sur le bouton **Chercher** pour rechercher les caméras IP, puis cliquez sur l'une des caméras IP dans la liste des appareils.

Adresse IP / domaine : Adresse IP ou nom de domaine de la caméra IP

Alias : Nom de la caméra IP

Position : Position pour afficher le nom de la caméra sur l'écran.

Port : Port de la caméra IP

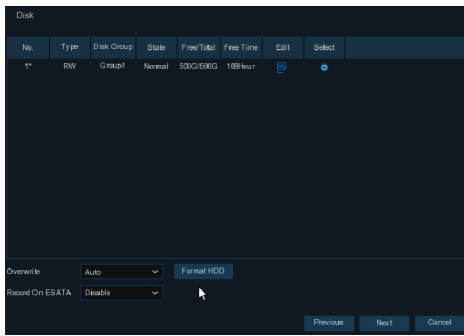
Protocole: Choisissez le protocole de la caméra IP dans le menu déroulant

Nom d'utilisateur: Nom d'utilisateur de la caméra IP

Mot de passe: Mot de passe de la caméra IP

Canal de liaison : Choisissez un canal du NVR auquel vous souhaitez vous connecter

5) Disque

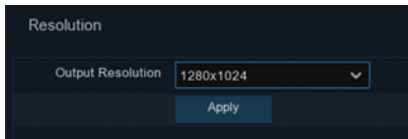


Si le disque dur est installé dans le NVR pour la première fois, il doit être formaté. Sélectionnez le disque dur et puis cliquez sur le bouton **Formater le disque dur** pour formater le disque dur.
Écraser : Utilisez cette option pour remplacer les anciens enregistrements sur le disque dur lorsqu'il est plein. Par exemple, si vous choisissez l'option 7 jours, seuls les enregistrements des 7 derniers jours sont conservés sur le disque dur. Pour éviter d'écraser les anciens enregistrements, sélectionnez Désactiver. Si vous désactivez cette fonction, veuillez vérifier régulièrement l'état du disque dur pour vous assurer que le disque dur n'est pas plein.

Enregistrer sur ESATA : Si votre NVR est livré avec un port e-SATA sur le panneau arrière, vous pouvez permettre d'enregistrer la vidéo sur le disque dur e-SATA.

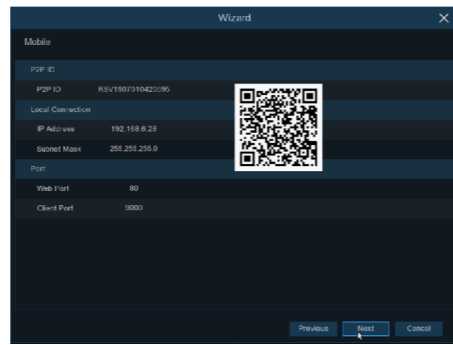
6) Résolution

Choisissez une résolution de sortie correspondant à votre moniteur. Le NVR prend en charge le réglage de la résolution de sortie automatiquement pour correspondre à la meilleure résolution de votre moniteur lorsque le système démarre.



7) Mobile

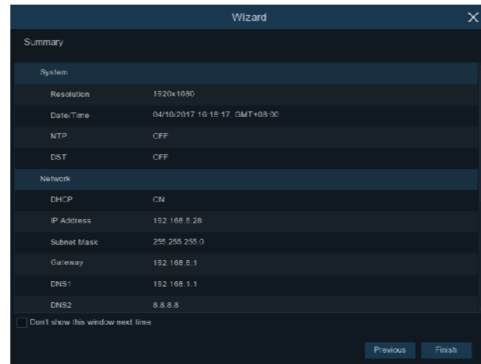
Si votre NVR est livré avec un identifiant P2P, vous pouvez scanner le code QR avec votre application mobile pour afficher le NVR à distance.



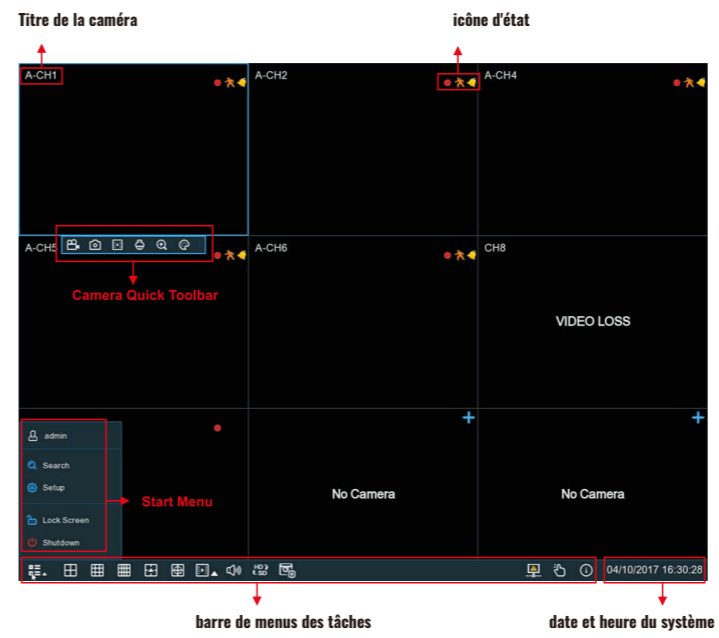
8) Résumé

Vous pouvez vérifier les informations de résumé du système que vous avez définies dans l'assistant de démarrage et terminer l'assistant.

Cochez « **Ne pas afficher cette fenêtre la prochaine fois** » si vous ne souhaitez pas afficher l'assistant de démarrage lors du redémarrage du système la prochaine fois. Cliquez sur le bouton **Terminer** pour enregistrer et quitter.



Présentation de l'écran de visualisation en direct



Icônes d'état

- Cela indique que le NVR est en cours d'enregistrement.
- Cette icône apparaît lorsque la caméra a détecté un mouvement.
- L'icône indique que le dispositif d'alarme d'E / S externe est déclenché.
- Cette icône indique que le disque dur est en erreur pour fonctionner.
- Cette icône indique que le disque dur n'est pas formaté.
- Cette icône indique que le disque dur est plein.
- Cette icône indique que le disque dur est en lecture seule.

No Camera : La caméra IP est déconnectée.

Échec du décodage : Le NVR ne prend pas en charge ce type de norme de compression de caméra IP, veuillez passer à la norme de compression H.264.

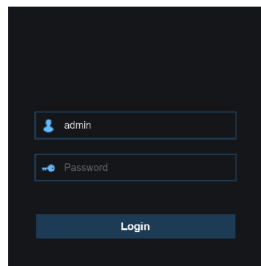
Cliquez **Ajout rapide** pour ouvrir le menu pour ajouter une caméra IP.
 Cliquez pour modifier la caméra IP actuelle.

4. Accès à distance via le Client Web

Utilisez le client Web pour accéder à distance à votre NVR à tout moment via un PC. Avant d'accéder au client Web, vous devez vous assurer que les paramètres réseau du NVR sont correctement configurés. La manière la plus pratique et la plus simple est de définir une adresse IP statique pour le NVR. Cela signifie que vous n'avez qu'à ouvrir le navigateur Web sur votre PC et saisir l'adresse IP statique que vous avez définie sur le NVR. Cependant, si l'adresse IP du NVR est attribuée par un serveur DHCP, cela signifie que chaque fois que vous redémarrez le NVR, l'adresse IP change. Dans ce cas, demandez si votre FAI peut vous fournir une adresse IP statique. Sinon, configurez le service DDNS. Assurez-vous également que l'UPnP est configuré dans le NVR et le routeur, ou que le transfert de port manuel est terminé dans le routeur.

Vous devrez installer le plug-in si c'est la première fois que vous vous connectez à votre NVR via IE, Google Chrome, Firefox ou Mac Safari.

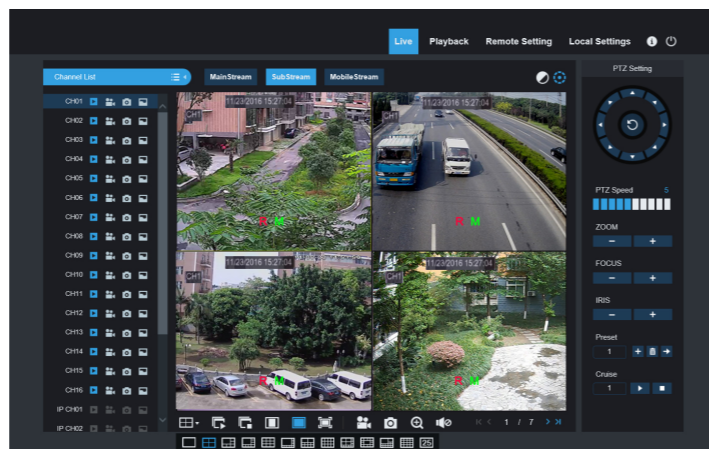
Connexion au client web



Avis aux utilisateurs de Windows 8/10/11

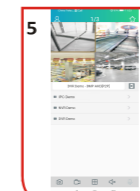
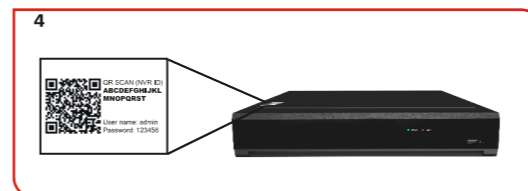
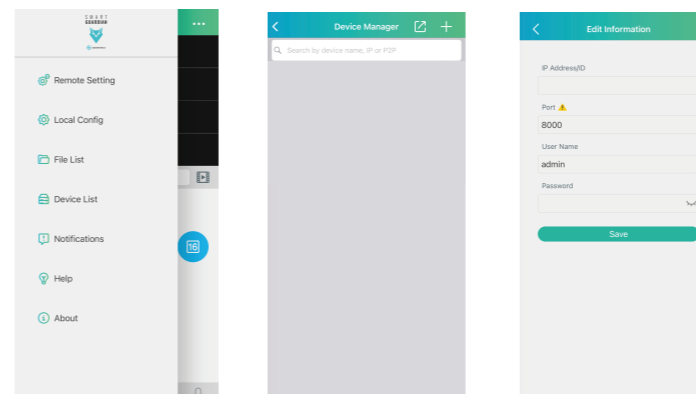
1) Si vous utilisez Windows 8, 10 ou 11, vous devrez faire un clic droit sur Internet Explorer dans le menu Démarrer et sélectionner « Exécuter en tant qu'administrateur ».

2) Après une connexion réussie à Net Viewer, le système entrera en direct et affichera l'interface et se connectera automatiquement au flux audio / vidéo.



5. Affichage en direct à distance sur mobile

- Ouvrez l'App Store (iOS) ou le Play Store (Android).
- Recherchez et installez l'application SMARTGUARDIAN.
- Ouvrez l'application SMARTGUARDIAN.
- Accédez à l'appareil. Cliquez sur « + » pour ajouter un nouvel appareil. Scannez le code QR sous le DVR. Ensuite, saisissez le port client, le nom d'utilisateur et le mot de passe, puis cliquez sur « Enregistrer » pour vous connecter au NVR.



MEMO

Pour les mises à jour des firmwares et des logiciels, visitez le www.gsdgroup.ca

Pour le support technique, composé le 1(866)791-7020

Pour plus d'informations, veuillez consulter notre chaîne YouTube :



Pour télécharger nos derniers micrologiciels et logiciels, veuillez visiter gsdgroup.ca.